

融資

資本架構

集團致力維持一個符合穆迪A3至A1、標準普爾A-至A+及惠譽A-至A+長期信貸評級的資本架構。實際的信貸評級或會因宏觀經濟或其他情況而不時偏離這些水平。於二零一四年十二月三十一日，穆迪對公司的長期信貸評級為A3，標準普爾的評級為A-，而惠譽的評級則為A-；而穆迪對太古地產的長期信貸評級為A2，標準普爾的評級為A-，惠譽的評級則為A。

融資變動

年內融資變動分析

經審核財務資料	2014	2013
	港幣百萬元	港幣百萬元
借款、債券及永久資本證券		
一月一日結算	61,844	50,370
動用借款及再融資	19,714	17,900
償還借款及債券	(12,697)	(6,743)
集團組合變動	20	-
其他非現金變動	(93)	317
十二月三十一日結算	68,788	61,844

年內，集團籌集融資港幣一百四十三億七千九百萬元。這主要包括：

- 根據太古公司的五十億美元中期票據發行計劃所發行，一項港幣七億元的十年期中期票據
- 根據太古地產的三十億美元中期票據發行計劃所發行，兩項總計港幣六億元的十年期中期票據
- 一項人民幣二十四億四千萬元的三年期有期借款，取代一項人民幣二十七億元的已到期借款
- 五項總計港幣三十七億五千萬元的五年期有期及循環借款
- 一項人民幣二十五億九千七百萬元的十年期雙邊有期借款，取代一項人民幣二十六億五千萬元的已到期借款
- 兩項總計二億美元的五年期有期借款
- 兩項總計七千九百萬美元的一年期循環信貸
- 一項港幣五億元的三年期有期借款

年內償還的債務如下：

- 提前部分償還人民幣二十四億四千萬有期借款當中約人民幣十三億元
- 提前部分償還一億九千四百萬美元有期借款當中的一億五千五百萬美元
- 提前部分償還港幣十五億二千萬元有期借款當中的港幣九億五千一百萬元
- 提前償還總計港幣五億九千六百萬元其他有期借款

籌資來源

於二零一四年十二月三十一日，已承擔的借款融資及債務證券達港幣八百一十七億七千八百萬元，其中港幣一百三十七億六千一百萬元（百分之十七）仍未動用。此外，集團未動用的未承擔融資合共港幣九十六億三千四百萬元。資金來源於二零一四年十二月三十一日包括：

經審核財務資料				
	可動用 港幣百萬元	已動用 港幣百萬元	未動用 於一年內到期 港幣百萬元	未動用 於一年後到期 港幣百萬元
已承擔融資				
借款及債券				
固定／浮動利率債券	37,084	37,084	—	—
銀行借款、透支及其他借款	42,367	28,606	1,986	11,775
永久資本證券	2,327	2,327	—	—
已承擔融資總額	81,778	68,017	1,986	11,775
未承擔融資				
銀行借款、透支及其他借款	10,749	1,115	9,634	—
總額	92,527	69,132	11,620	11,775

1) 借款及債券

就會計方面而言，借款及債券分類如下：

經審核財務資料						
	2014			2013		
	已動用 (未扣除 未攤銷 借款費用) 港幣百萬元	未攤銷 借款費用 港幣百萬元	賬面值 港幣百萬元	已動用 (未扣除 未攤銷 借款費用) 港幣百萬元	未攤銷 借款費用 港幣百萬元	賬面值 港幣百萬元
短期借款－無抵押	1,123	—	1,123	1,547	—	1,547
按攤銷成本計算的長期借款及債券	65,682	(344)	65,338	58,345	(374)	57,971
減：列入流動負債項下須於一年內償還款項	(4,828)	8	(4,820)	(7,143)	13	(7,130)
	60,854	(336)	60,518	51,202	(361)	50,841

II) 永久資本證券

經審核財務資料

價值三億美元的永久資本證券由一家全資附屬公司（「發行人」）於一九九七年五月十三日發行，累積年息率為百分之八點八四。此證券並無預定的到期日，但可由公司或發行人選擇(i)在二零一七年五月十三日或之後，或(ii)經修訂或徵收若干稅項後隨時贖回，而無論如何會在公司或發行人清盤時到期。該永久資本證券獲公司提供無條件及不可撤回的次級保證。

永久資本證券按攤銷成本記入財務狀況表。於二零一四年十二月三十一日結算的公平值為港幣二十四億六千六百萬元（二零一三年：港幣二十五億五千九百萬元）。永久資本證券於盧森堡證券交易所上市。

III) 銀行結餘及短期存款

集團於二零一四年十二月三十一日持有的銀行結餘及短期存款為港幣一百零一億一千五百萬元，而二零一三年十二月三十一日則為港幣一百一十二億八千八百萬元。

還款期限及再融資

銀行借款及其他借款償還年期各有不同，最長可至二零三四年（二零一三年：相同）。

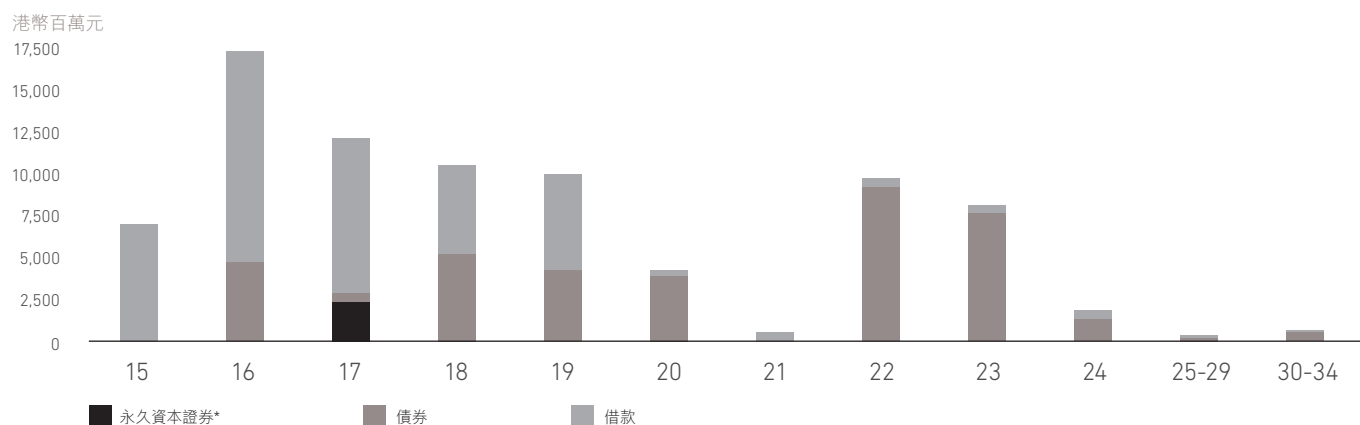
集團債務的加權平均期限及成本如下：

	2014	2013
加權平均債務期限	4.1年	4.4年
加權平均債務期限（不包括永久票據）	4.2年	4.5年
加權平均債務成本	4.1%	4.7%
加權平均債務成本（不包括永久票據）	3.9%	4.6%

集團可動用的已承擔融資的還款期限列述如下：

按到期日劃分的可動用已承擔融資總額

（於二零一四年十二月三十一日結算）



* 永久資本證券並無固定的到期日。上圖所示的到期日假設是證券的首個贖回日（二零一七年五月十三日）。

長期借款及債券的還款期限如下：

經審核財務資料	2014	2013
	港幣百萬元	港幣百萬元
銀行借款(有抵押)：		
一年至兩年內償還	3	—
兩年至五年內償還	89	63
五年後償還	443	472
銀行借款(無抵押)：		
一年內償還	4,817	7,130
一年至兩年內償還	7,872	3,882
兩年至五年內償還	12,911	10,819
五年後償還	2,274	—
其他借款(無抵押)：		
一年內償還	3	—
一年至兩年內償還	4,654	—
兩年至五年內償還	9,838	10,311
五年後償還	22,434	25,294
	65,338	57,971
列入流動負債項下須於一年內償還款項	(4,820)	(7,130)
	60,518	50,841

貨幣組合

借款總額賬面值按貨幣(在交叉貨幣掉期後)所作的分析如下：

經審核財務資料	2014		2013	
	港幣百萬元	港幣百萬元	港幣百萬元	港幣百萬元
貨幣				
港幣	43,417	63%	38,458	62%
人民幣	5,921	9%	8,484	14%
美元	19,418	28%	14,812	24%
新台幣	—	—	65	—
其他	32	—	25	—
總計	68,788	100%	61,844	100%

財務支出

於二零一四年十二月三十一日結算的集團借款總額中，百分之六十三以固定利率安排，百分之三十七以浮動利率安排(二零一三年：百分之六十六及百分之三十四)。

利率變動對集團借款及債券的風險(在利率掉期後)如下：

經審核財務資料	浮動利率 港幣百萬元	固定利率到期年期			總額 港幣百萬元
		一年或以下 港幣百萬元	一年至五年 港幣百萬元	五年以上 港幣百萬元	
二零一四年十二月三十一日結算	25,603	3	17,978	22,877	66,461
二零一三年十二月三十一日結算	20,969	150	12,634	25,765	59,518

年內利息支出及收入如下：

經審核財務資料	2014		2013	
	港幣百萬元	港幣百萬元	港幣百萬元	港幣百萬元
利息支出：				
銀行借款及透支		(753)		(747)
其他借款、債券及永久資本證券：				
須於五年內全部清還	(1,025)		(811)	
毋須於五年內全部清還	(864)		(828)	
		(1,889)		(1,639)
衍生工具公平值收益：				
利率掉期：現金流量對沖，轉撥自其他全面收益		95		109
攤銷借款費用－按攤銷成本計算的借款		(107)		(89)
附屬公司非控股權益的認沽期權的公平值虧損		(29)		(149)
其他融資成本		(117)		(98)
資本化：				
投資物業	185		63	
供出售物業	221		256	
酒店及其他物業	7		8	
船隻	100		127	
		513		454
		(2,287)		(2,159)
利息收入：				
短期存款及銀行結餘	149		70	
附屬公司非控股權益的認沽期權的公平值收益	1		9	
其他借款	112		81	
		262		160
財務支出淨額		(2,025)		(1,999)

對於一般借入用作發展投資物業、供出售物業及建造船隻的資金，其資本化息率為每年百分之一點四零至百分之四點一九之間（二零一三年：每年百分之一點二五至百分之四點八八之間）。

按已攤銷成本列賬借款的利息支出（利率掉期後）總計為港幣二十六億五千四百萬元（二零一三年：港幣二十三億六千六百萬元）。

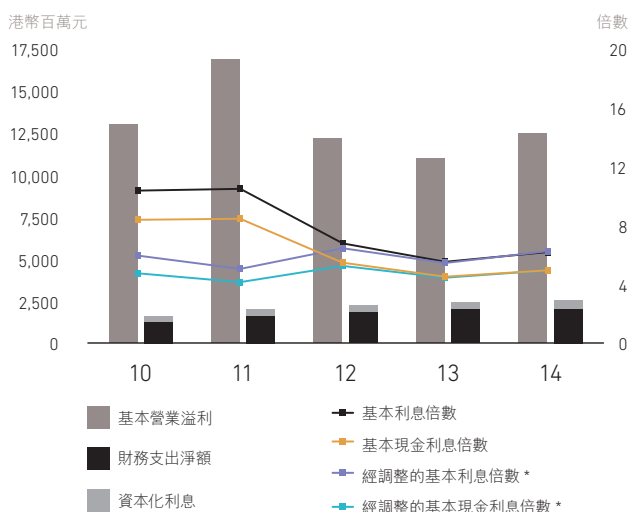
於年結日的年息率（在利率掉期前）如下：

經審核財務資料	2014				2013			
	港元	美元	人民幣	其他	港元	美元	人民幣	其他
	%	%	%	%	%	%	%	%
短期借款	0.88-2.70	1.48-2.80	5.04	1.21-2.23	0.86-3.53	1.85-3.50	5.04-5.60	0.75-2.20
長期借款及債券	0.77-5.05	0.89-6.25	3.90-6.77	-	0.73-5.05	0.89-6.25	3.90-6.77	-
永久資本證券	-	8.84	-	-	-	8.84	-	-

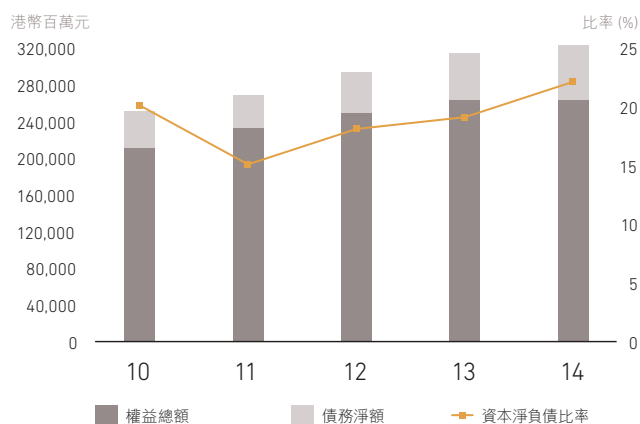
利息倍數及資本淨負債比率

下列各圖顯示過去五年的每年基本利息倍數及資本淨負債比率：

基本利息倍數



資本淨負債比率



* 按經調整基本營業溢利計算。經調整基本營業溢利已撇除資本溢利減減值的影響。

	2014	2013
資本淨負債比率		
賬目所示	22.4%	19.2%
基本	21.6%	18.7%
利息倍數		
賬目所示	6.8	8.3
基本	6.1	5.5
現金利息倍數		
賬目所示	5.4	6.8
基本	4.9	4.5

契約條款及信貸觸發點

經審核財務資料

集團並無就其債務融資訂下任何使集團須在信貸評級機構改變對其信貸評級時償還債務或中止借款融資的契約條款。

為取得資金供太古公司及其附屬公司使用，太古公司已就資本淨負債比率限制及維持最低綜合淨值訂立財務契約條款。該等契約條款內容如下：

	契約限制	2014	2013
資本淨負債比率			
綜合借款除以經調整綜合淨值	≤ 200%	22.4%	19.2%
	港幣百萬元	港幣百萬元	港幣百萬元
維持最低經調整綜合有形淨值			
經調整綜合有形淨值	≥ 20,000	254,688	257,874

該等財務契約條款連同長期信貸評級目標，構成集團釐定資本架構的參照準則。

集團至今並無違反任何契約條款。

資本管理

經審核財務資料

集團管理資本的首要目的是保障集團有能力持續經營，使其能繼續為股東提供回報及以合理的成本確保能取得資金。

集團在監控其資本架構時，會考慮多項因素，主要包括資本淨負債比率、現金利息倍數及各項投資的回報期。就資本淨負債比率而言，集團對債務淨額的釋義為借款總額（包括扣除抵押存款的借款加集團發行的永久資本證券）減短期存款及銀行結餘和若干可供出售投資。資本包括綜合財務狀況表所示的權益總額。

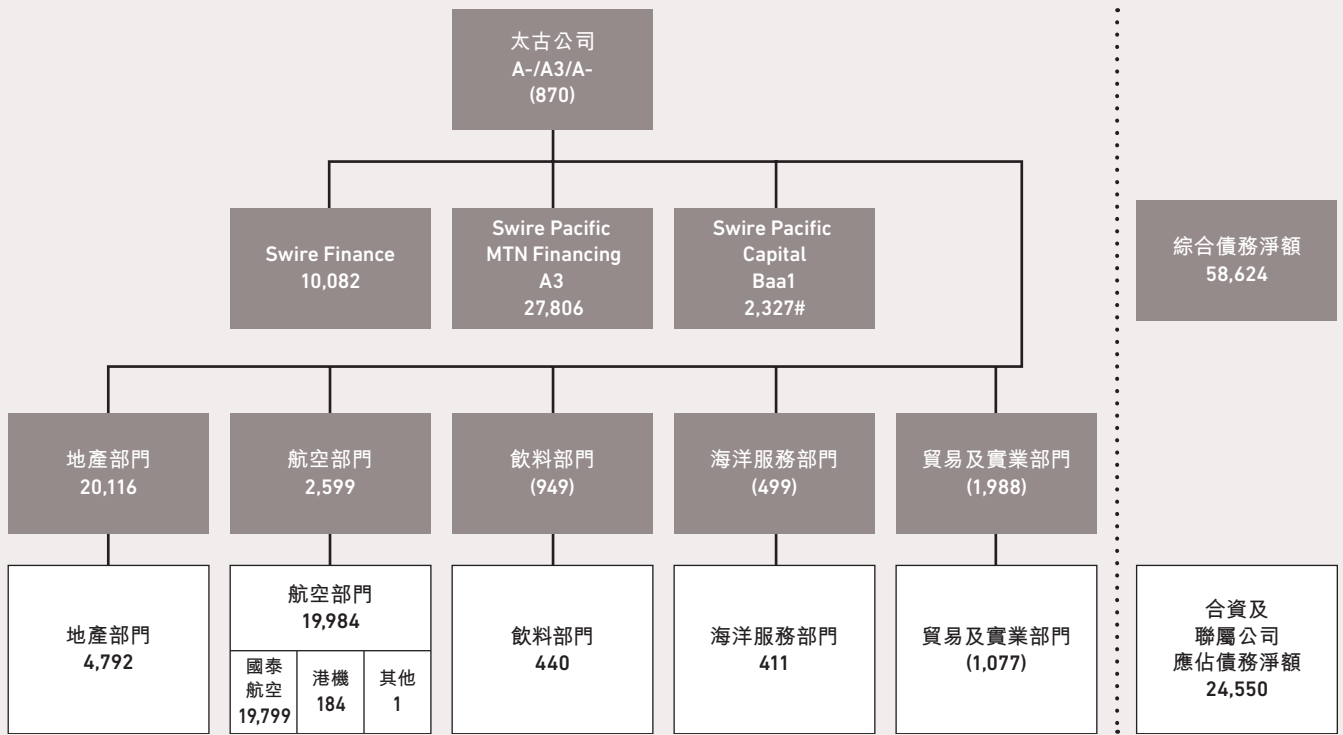
為維持或調整資本淨負債比率，集團或會調整派付股東的股息金額、購回股份、籌集新的債務融資或出售資產以減少債務。於二零一四年十二月三十一日及二零一三年十二月三十一日結算的資本淨負債比率如下：

	2014	2013
	港幣百萬元	港幣百萬元
借款總額	68,788	61,844
減：		
短期存款、銀行結餘及若干可供出售投資	(10,164)	(11,339)
債務淨額	58,624	50,505
權益總額	262,130	262,508
資本淨負債比率	22.4%	19.2%
現金利息倍數	5.4	6.8
基本現金利息倍數	4.9	4.5
公司股東應佔平均權益回報	5.0%	6.2%

二零一四年間資本淨負債比率增加，主要反映為地產項目及新船的資本開支以及為於附屬及合資公司的投資提供資金所產生的債務淨額增加。

應佔債務淨額

以下圖表說明按機構顯示的集團應佔債務淨額（以港幣百萬元計）：



指三億美元永久資本證券。

於合資及聯屬公司的債項

根據香港財務報告準則，綜合財務狀況表所報的太古公司債務淨額並不包括其合資及聯屬公司的債務淨額。下表顯示這些公司於二零一四年及二零一三年年底的債務淨額狀況。

	合資及聯屬公司 債務淨額／(現金) 總計		集團應佔 債務淨額／(現金) 部分		由太古公司或 其附屬公司擔保的債項	
	2014 港幣百萬元	2013 港幣百萬元	2014 港幣百萬元	2013 港幣百萬元	2014 港幣百萬元	2013 港幣百萬元
地產部門	11,327	7,817	4,792	3,252	1,477	496
航空部門						
國泰航空集團	43,998	39,316	19,799	17,693	—	—
港機集團	1,375	1,484	184	222	—	66
其他	3	—	1	—	—	—
飲料部門	1,335	2,224	440	785	—	—
海洋服務部門	822	834	411	417	500	500
貿易及實業部門	(3,215)	(2,316)	(1,077)	(739)	—	69
	55,645	49,359	24,550	21,630	1,977	1,131

倘將合資及聯屬公司債務淨額的應佔部分加進集團債務淨額中，資本淨負債比率將上升至百分之三十一點七，基本資本淨負債比率則上升至百分之三十點七。

應佔溢利相關性

太古公司的應佔溢利包括來自多元化業務的盈利。公司已就過去十年各項盈利的相關性進行分析。以下的相關性列表顯示來自不同業務的應佔溢利大部分是不太相關的。

	地產部門	航空部門	海洋服務部門	飲料與貿易及實業部門	各部門合併計算 (不包括地產部門)
二零一四年應佔基本溢利 (港幣百萬元)	5,841	1,822	1,072	1,277	4,171
相關系數：					
地產部門	1.000	0.193	-0.283	0.001	0.155
航空部門	0.193	1.000	-0.591	0.271	-0.458
海洋服務部門	-0.283	-0.591	1.000	-0.019	-0.580
飲料與貿易及實業部門	0.001	0.271	-0.019	1.000	0.295
各部門合併計算 (不包括地產部門)	0.155	-0.458	-0.580	0.295	1.000

相關系數註解：1 高度相關；0 不相關；-1 高度負相關。